

用的。

五、坩锅：(图3)出土三件，皆为椭圆形的圆底陶罐。罐外敷草拌泥(厚3—4厘米)，泥的内部烧成砖红色，表面则成光亮的深黑色，并存有一层灰白色光亮岩浆。另在一坩锅的内壁上还粘有铁渣的碎块。

六、陶范及其铸造的铁器：在出土的遗物中以陶范和铁器最多，铁器大部分残缺，陶范的种类很多。

范都是泥土作成的，有“样”和“范”之分。所谓“样”是指制作陶范的母样，已出土的有钁、车饰(图4、5、7)等。样的正面向留有制造子范时涂抹的一层灰白色滑剂。所谓“范”是指由样作出的子范，其数量最多。已出土的陶范，约有三、四百块。从每件陶范形状看，制造铁器用两种方法：一是“范铸法”，此法主要的遗物为范及其铸成的铁器，占出土物总数三分之二以上。另一种是“锻制法”，属于这类的器物有砧子、锤、截子以及所锻打的各种铁器。另在陶范中又分合范法和套范法两种：合范法是用两扇范版叠合在一起以铸器物，如：钁、裤形器、齿轮(图8)、锤(图9)、车饰等，都是用此法铸成的。合范的中间留有所要铸造器物的空间，将铁汁徐徐灌入，凝固后即成所要铸成的铁器。钁范较为复杂，是用套范法铸成的，铸造时将两扇外范叠合后，中间再置内范，最后灌入铁汁。套范法铸成的铁器有：盆、罐、鼎(图10)等。

七、砧子、锤及其锻打的铁器：

锤为柱形，中间带孔，是安柄之处(图9)。砧子为正方六面体，与今黄河流域所见者略同，为锻



9. 铁 锤



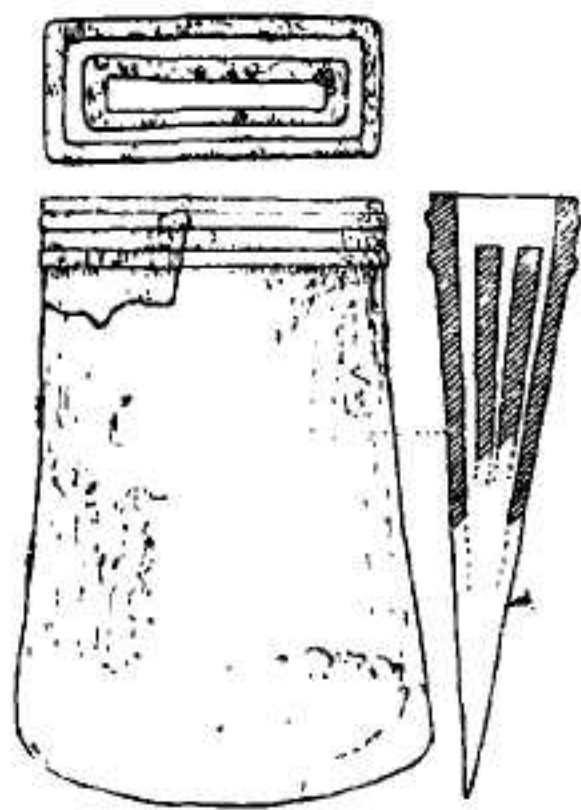
10. 铁 鼎

打铁器的重要工具，所制成的铁器有刀、镰、凿、马衔、矛头(以上见图8)、钩形器、圈(图6)、鼻等。

根据这座铁工厂地层中所出的陶器和瓦当等判断，它的年代应属于西汉。这座工厂所出的铁制农具繁多，有力的说明西汉城市冶铁工业与农业生产的密切关系。从炼炉、坩锅、各种铸造铁器的模范、铁砧子、锤子等，可以比较明确的了解西汉南阳冶铁工业生产力发展的水平，和铁器制造的工序。因此，这个铁工厂在一定程度上反映了我国古代冶铁工业的情形。

执笔者：裴明相

## 河南临汝夏店发现汉代炼铁遗址一处



1958年秋季群众在临汝县城西北夏店村附近大办钢铁运动中发现汉代冶铁遗址一处。县文化馆闻讯后即报请上级处理，河南省文化局文物工作队随派人前往调查。遗址的范围相当大，调查时发现汉代冶炼炉一座，炉子直径约2米，

炉壁系夯土筑成，炉底似锅底形，炉内涂耐火土，但已烧成灰色，质地坚硬而重量较轻。另在炉南约10米处，发现一个坑，在坑内清出保存较完整的大小铁钁三百余件，一般保存相当良好，看来全系是用套范法铸成的，很多大的铁钁顶部长方形套眼内套有小型的铁钁，这可能是贮存时置入的。在一个坑内堆放着这样多完整的而且是套装的铁器，实为过去所罕见。在炼炉的夯土中包含有汉代陶片，而且在冶铁遗址附近还发现一个规模相当大的汉代遗址。因之，此处汉代冶铁遗址是十分重要的发现。(倪自励)